



# SOUS LE SIGNE DE LA MARQUE BISHOP

BULLETIN DE LA SOCIÉTÉ PHILATÉLIQUE DE QUÉBEC

Janvier 2024

## LE MOT DU PRÉSIDENT

Chers membres,



À vous tous BONNE ANNÉE 2024. Que votre intérêt à la philatélie demeure votre étincelle qui allumera votre passion tout le long de la nouvelle saison.

Un des moyens que la SPQ encourage, c'est d'être conférencier ou participant aux conférences ZOOM les 5<sup>e</sup> mercredi du mois. Le 29 novembre dernier, une trentaine de membres ont écouté religieusement notre collègue Luc Frève qui nous a parlé d'une tranche de vie d'Émile Nelligan en lien avec la philatélie. Pour ceux qui l'auraient manqué cette mystérieuse histoire est toujours disponible sur notre site Facebook à l'adresse suivante <https://fb.watch/oQYQvXmkxF/>

Le 10 janvier dernier lors de la dernière rencontre du conseil d'administration, nous avons traité de plusieurs sujets tel que : le bilan de la 1<sup>ère</sup> moitié de saison, la suite de la programmation de la saison, le journal SLSMB, les activités et pratiques courantes.

Pour votre information, nous analyserons nos pratiques à l'égard de la Loi 25 pour la protection de vos données personnelles. Comme toujours, nous prenons très au sérieux la sauvegarde de ces informations sensibles. Plus de détails sur une nouvelle politique vous seront communiqués en temps et lieu.

Nous mettrons aussi en pratique des soirées thématiques, par exemple sur les timbres américains et sur des démonstrations de différentes techniques en rapport à la philatélie. Avec votre collaboration, vos propositions sont toujours les bienvenus.

Les autres soirées du mercredi à la SPQ seront bien occupées par nos activités régulières tel que : bourse, conférence, encan, ventes de fond de tiroirs et plus encore.

Pour les intéressés, je vous convie à aller jeter un coup d'œil à la liste des nouveaux timbres canadiens qui seront émis en 2024 par Poste-Canada. La liste comprend la première vignette canadienne consacrée à une éclipse solaire, lancée juste à temps pour le phénomène historique. En voici le lien <https://www.canadapost-postescanada.ca/scp/fr/notre-entreprise/nouvelles-et-medias/nouvelles-de-la-societe/communiqués/2023-12-20-postes-canada-annonce-son-programme-de-timbres-poste-de-2024>

Bonne saison 2024 à tous !

Yves Racine, Président



La marque Bishop, du nom de son inventeur, Henry Bishop, maître-général des postes de Grande-Bretagne sous Charles II (1660-1683). Cette marque postale fut introduite en Amérique du Nord, à New York en 1758. Ce fut une des premières marques postales indiquant la date de départ du courrier. Au Canada, elle fut employée à Québec et à Halifax de 1776 à 1799.



## LA SOCIÉTÉ PHILATÉLIQUE DE QUÉBEC

Case postale 75111  
Succursale Cap-Rouge  
Québec (Qc) G1Y 3C6

**Courriel :** [societe.philatelique.quebec@  
societephilateliquedequebec.org](mailto:societe.philatelique.quebec@societephilateliquedequebec.org)

**Site Web :** [www.societephilateliquedequebec.org](http://www.societephilateliquedequebec.org)

**Facebook:** [www.facebook.com/  
societephilateliquedequebec](http://www.facebook.com/societephilateliquedequebec)

**Président:** Yves Racine

**Vice-président:** Raymond Giguère

**Secrétaire :** Patrice Ménard

**Trésorier :** Denis Morin

**Directeurs :** Daniel Prairie  
Gilbert Grenier  
Michel Goupil  
Réal Isabelle

**Webmestre :** Michel Goupil

**Bibliothécaire :** Yves Bellemare

**Responsable du  
bulletin:** Michel Goupil

**PROCHAINE PARUTION : MAI 2024**

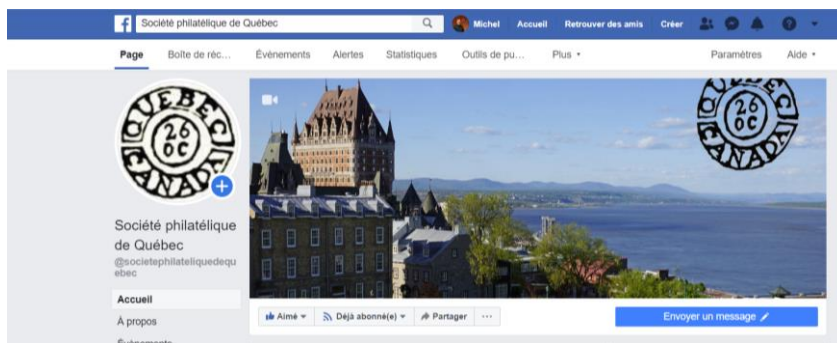
## Prochaines rencontres de la Société philatélique de Québec

### 2023-2024

17 janvier	Soirée de reconnaissance
31 janvier	Rencontre par ZOOM (à confirmer)
7 février	Encan silencieux
21 février	Atelier sur les timbres américains
6 mars	Encan à la criée
20 mars	Atelier sur les timbres américains (si nécessaire)
3 avril	Encan silencieux
17 avril	Rencontre régulière
1 <sup>er</sup> mai	Encan à la criée
15 mai	Rencontre régulière
29 mai	Rencontre par ZOOM (à confirmer)
5 juin	Vente de fond de tiroir et souper pizza

Sous-sol de l'église Saint-Rodrigue,  
Entrée porte arrière n° 10  
4760, 1<sup>ère</sup> Avenue, Québec G1H 2T4

Heure des réunions :  
**18h30 à 22h00**



### Consultez notre page Facebook

<https://www.facebook.com/societephilateliquedequebec/>

Le Katanga, province sécessionniste de l'ex-Congo belge (devenu Congo, puis Zaïre et redevenu maintenant Congo) a émis des timbres pendant environ un an. Les timbres du Katanga portent souvent une espèce de croix en « x » ; C'est en fait une monnaie de cuivre connue sous le nom de "croix du Katanga" ou parfois de makuta.

Dans la foulée du Katanga, une autre province du Congo s'est séparée, le Sud-Kasaï. Ces deux provinces étaient les plus riches du pays et ne voulaient pas être les vaches à lait d'un état pourri avant d'être né.

C'était là aussi à cause des richesses qu'ils s'y trouvaient que s'étaient concentré les Européens (lire Belges). Et ces Européens ne voulant pas abandonner les biens et les avantages qu'ils avaient acquis, ne sont pas tout à fait étrangers aux troubles qui ont déchiré ces deux provinces et tout le pays.



Depuis quelques années, le catalogue Scott liste les timbres du Katanga, mais toujours conséquent avec lui-même, ne liste pas ceux du Sud-Kasaï. Pourtant, l'une comme l'autre a eu le même "statut" de province sécessionniste du même pays, à la même époque et dans les mêmes conditions. Par contre, on retrouve les timbres du Katanga sur du courrier car ils étaient tolérés par la communauté internationale même si le Katanga n'était reconnu ni par l'O.N.U. (Organisation des Nations Unies) ni par l'U.P.U. (Universal Postal Union ou l'Union postale universelle).



Le Katanga a proclamé son indépendance le 12 septembre 1960 et fut réintégré en 1962, même si les derniers mercenaires katangais n'ont cessé les combats qu'en 1963. La sécession du Sud-Kasaï n'a duré que quelques mois en 1961 et s'est surtout faite à l'extérieur du pays ce qui expliquait la tiédeur de la compagnie Scott à parler de ses timbres.

## Le service de matériel de la Société philatélique de Québec

Saviez-vous que le Service du matériel de la Société compte en inventaire près d'une centaine d'articles philatéliques différents?

Saviez-vous que le Service du matériel peut commander pour vous des articles non tenus en inventaire? Dans ce cas, un acompte est exigé.

Saviez-vous que le Service du matériel bénéficie d'un escompte (dont vous pouvez bénéficier) auprès de ses fournisseurs?

Saviez-vous que le Service du matériel peut commander pour vous les suppléments annuels pour vos albums et ainsi bénéficier des escomptes qu'il obtient?

Saviez-vous que vous pouvez visiter le site de nos fournisseurs pour prendre connaissance des articles qu'ils offrent et ensuite en passer la commande au Service du matériel pour vous permettre de bénéficier des escomptes?

Lighthouse: <https://fr.lighthousecanada.ca>

Unitrade: <http://www.unitradeassoc.com>

Pour en savoir plus au niveau des services et articles offerts au magasin, n'hésitez pas à venir rencontrer Patrice et Denis qui seront heureux de vous aider.

## QUIZ philatélique

En 1991, Postes Canada a émis un timbre pour chacun des 4 médecins.

Q1 - Parmi ces 4 paires de médecins, laquelle peut-on associer à Montréal?

- a) Dr. Wilder Penfield et Dr. Frederick Banting
- b) Dr. Frederick Banting et Dr. Jennie Trout
- c) Dr. Wilder Penfield et Dr. Harold Griffith
- d) Dr. Harold Griffith et Dr. Jennie Trout

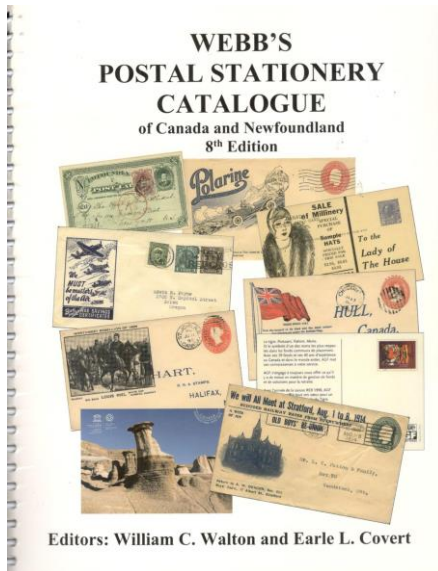
Q2 - Pouvez-vous associer ces personnages avec leur découverte?

- |                          |  |
|--------------------------|--|
| 1- Dr. Wilder Penfield   | a) découverte de l'insuline  |
| 2- Dr. Frederick Banting | b) fondation du Collège médical pour femmes                              |
| 3- Dr. Harold Griffith   | c) neuro-fonctionnement de la mémoire et mécanisme du langage            |
| 4- Dr. Jennie Trout      | d) administration du Curare comme relaxant musculaire lors de chirurgies |

Les réponses sont à la dernière page du bulletin

## Catalogue d'entiers postaux, le Webb

8<sup>e</sup> édition, 2019.



Après 18 ans d'absence, la 8<sup>e</sup> édition du catalogue d'entiers postaux canadiens est enfin arrivée à la bibliothèque de la SPQ. Cet article a pour but de vous faire connaître le matériel philatélique disponible auprès de notre bibliothécaire de la SPQ, Yves Bellemare.

Ce catalogue de 484 pages contient au-delà de 20 nouvelles sections qui font place aux nouveautés ajoutées depuis la dernière édition. En plus, une nouvelle numérotation des items répertoriés a été créée pour en faciliter la consultation. Une table de conversion des anciens vers les nouveaux numéros est incluse dans le livre. Cette édition est en couleur.

Les cotes sont en dollars canadiens et peuvent servir de guide pour les transactions éventuelles sur le marché. Cependant, les prix négociés entre deux personnes dépendront de la qualité, de la pertinence et de l'intérêt pour la pièce convoitée.

Parmi les changements significatifs, on retrouve une nouvelle section pour les enveloppes-réponses du Père Noël (phénomène qui a pris de l'ampleur au cours des 20 dernières années). Une autre section regroupe les entiers privés pour usage spécifique par les grandes entreprises commerciales.

Également, une abondance de nouvelles illustrations sont apparues dans toutes les sections du livre. Exemple, à partir de la page 210, on retrouve les illustrations de toutes les cartes postales modernes illustrées et prépayées d'une vignette avec la mention « postage paid / port payé ».

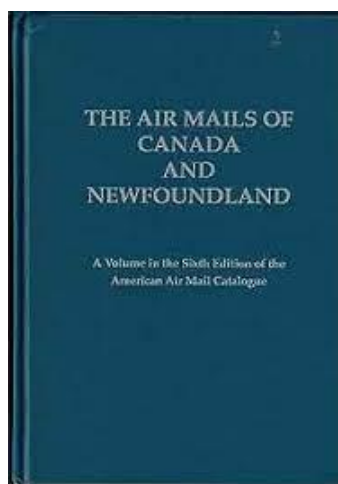
En conclusion, toutes les sections du livre ont été rehaussées de beaucoup et chaque collectionneur y trouvera plus spécifiquement son entier particulier qu'il ne pouvait pas trouver dans l'ancien catalogue. Bonne consultation, en espérant que vous y trouverez de beaux petits trésors ou encore une information pertinente et compréhensible d'un item que vous cherchez.

Bonne chasse !!!

# Les nouveautés de la bibliothèque

Lors des rencontres de la Société philatélique de Québec, vous pouvez consulter et même emprunter des catalogues et livres spécialisés en philatélie. Voici quelques documents récemment acquis pour les membres :

- Catalogues Scott 2024 - monde entier (12 volumes)
- Parlons Expositions - David Piercey (2023)
- Unitrade Specialized Canadian (2024)
- Québec 1864-1964, un siècle de timbres de loi et d'enregistrement, timbres de revenu - Jean-Pierre Forest (2023)
- Quebec, un siècle de souvenirs en cartes postales, cartes postales - Nadine Girardville-Yves Beaugard, Jean-Marie Lebel, Jacques Saint-Pierre (2007)
- Images du Canada-L'histoire par le timbre-poste, histoire postale, Gordon Donaldson (1990)
- Catalogue of Japanese Stamps, Sakura (2022)
- Carnets de France – volume 2, Yvert & Tellier (2007)
- Great Britain Concise, Stanley Gibbons (2022)
- Catalogue Nations-Unies, Stanley Gibbons (2010)
- Catalogue Belgique, Stanley Gibbons (2015)
- Catalogue Luxembourg, Stanley Gibbons (2015)
- Catalogue Irlande, Stanley Gibbons (2019)
- Catalogue British Commonwealth – volume 1 (A-I), Stanley Gibbons (2000)
- Catalogue British Commonwealth – volume 2 (J-Z), Stanley Gibbons (1999)
- The Air Mails of Canada and Newfoundland, American Air Mail Society (1997)



# Hymne au timbre

*Maurice Gingras à titre posthume*

Le thème de notre année philatélique se lit comme suit : “La philatélie est un mode de vie qui est ... comme ce monologue que je vous lis :”

Je suis le plus grand voyageur du monde. Je suis allé du Pôle Nord au Pôle Sud, voyageant ... par traîneau à chien, chameau, passant à travers tous les pays, par air et par mer, même par sous-marin, dirigeable et fusée.

Je suis la plus grande galerie mondiale d’Art et de portraits. Les héros et héroïnes de la mythologie posent à l’intérieur de mes frontières. Je dépeins les grands de tous les temps : rois, reines, pharaons et présidents, princes et princesses, poètes et patriotes, empereurs et explorateurs, athlètes, architectes, aviateurs, artistes et aventuriers, chefs de tribus, inventeurs, musiciens et martyrs, dramaturges et romanciers, chahs, sultans, saints et pêcheurs. Même les formes disparues du Phoenix, du dragon, du centaure et de l’unicorne apparaissent sur ma face.

Je suis la plus grande chronique mondiale imagée et une encyclopédie en miniature. Je fais la carte de communautés, de pays et continents et je révèle des scènes de chaque coin reculé de la terre. Je décris les montagnes et vallées, les océans, fleuves, lacs, chutes, geysers, ports, ponts, barrages, les canots indigènes, bateaux et transatlantiques modernes, les monuments et statues, les châteaux, cathédrales, églises, missions, mosquées, temples et ruines de temples et tous les types de locomotion, des autos aux zeppelins, des bateaux à vapeur jusqu’aux vaisseaux spatiaux. J’esquisse toutes les sortes de sports, d’artisanat, coutumes, rites sacrés et cérémonies et pratiquement toutes les variétés d’oiseaux, d’animaux, de poissons, de fruits et de fleurs.

J’encadre les horreurs de la guerre, bénédictions de la paix, les fatigues de l’émigration, l’embarras de la pauvreté et la frustration de la famine. J’illustre les aventures de Don Quichotte, les contes de fée de l’enfance et les légendes de toutes les civilisations. Je reflète les symboles de l’art et de la culture, des ressources nationales et de l’industrie, de l’échange et du commerce, de l’agriculture, de l’architecture et de toutes les réalisations humaines. Je commémore les expéditions et les voyages, les inventions, découvertes et créations qui ont que la vie vaut la peine d’être vécue.

Je fascine des millions d’hommes, de femmes et d’enfants. À travers ma variété infinie, ils trouvent un plaisir sans borne, la relaxation et l’émerveillement.

Et pourtant ..... je ne suis qu’un timbre-poste !!!



# SALON DU VIEUX PAPIER DE QUÉBEC

Samedi 26 octobre 2024 - 10h à 17h30 | Dimanche 27 octobre 2024 - 10h à 15h

**MARCHANDS - EXPOSITION - CONFÉRENCES**

**PROCHAINES DATES :**

25-26 OCTOBRE 2025  
24-25 OCTOBRE 2026  
30-31 OCTOBRE 2027  
28-29 OCTOBRE 2028

HISTOIRE POSTALE

CARTES-POSTALES

TIMBRES-POSTE

LETTRES ANCIENNES

VIEUX PAPIERS

LIVRES ANCIENS

AFFICHES ANCIENNES

PHOTOGRAPHIES

MANUSCRITS



**HOTEL TRAVELODGE**  
3125, Boul. Hochelaga,  
Québec, QC G1W 2P9

Samedi: 5\$  
Dimanche: gratuit  
Gratuit moins de 16 ans

Informations:  
salonduvieuxpapierdequebec@videotron.ca  
svpq.ca | Suivez-nous!



## LES SAMEDIS DU TIMBRE DE QUÉBEC

Société philatélique de Québec  
(en collaboration avec la Fédération québécoise de philatélie)



**CENTRE DUROCHER**  
680, rue Raoul-Jobin  
3<sup>e</sup> étage, local 304  
Québec G1N 4N1



Experts à votre service pour évaluation  
et informations, aide aux débutants.  
Catalogues philatéliques récents disponibles.  
Échanges et ventes de timbres ou cartes postales.  
Tirages de prix de présence et marchands sur place.  
**Encan silencieux se terminant à midi.**

**Les samedis de 9h00 à 13h00**  
3 février 2024, 2 mars, 6 avril, 4 mai  
(relâche juin-juillet-août)



Réponses au quiz philatélique :

**Q1 – c) Dr Wilder Graves Penfield** (Janvier 26, 1891 – Avril 5, 1976) il a fondé l'Institut neurologique de Montréal (le Neuro) à U. Mcgill en 1934. Il a été le premier directeur du département de neurologie jusqu'en 1960. <https://www.mcgill.ca/neuro/about/history/wilder-graves-penfield>. **Dr Harold Randall Griffith** (Juillet 25, 1894 – 1985) né à Montréal était un anesthésiologiste et un leader dans le monde de l'anesthésie. Il a été l'anesthésiste en chef à l'hôpital homéopathique de Montréal devenu par la suite l'hôpital Reine Élisabeth de 1923 à 1959 et est demeuré actif jusqu'en 1966. [https://en.wikipedia.org/wiki/Harold\\_Griffith](https://en.wikipedia.org/wiki/Harold_Griffith) Les 2 autres ont été associés à Toronto.

**Q2 -** 1-c 2-a 3-d 4-b